

## Гарантийные обязательства

Гарантийному обслуживанию подлежит оборудование, имеющее производственные дефекты. Гарантийный срок составляет 12 месяцев от даты продажи. Гарантийные обязательства не действуют, если неисправность оборудования возникла по следующим причинам:

- аварийное состояние электросети (перенапряжение, скачки напряжения и пр.);
- использование источника питания с ненадлежащими характеристиками;
- внешнее электромагнитное воздействие (грозовой разряд, статическое электричество, попадание постороннего напряжения на токоведущие части оборудования, электромагнитные наводки от посторонних электроустановок);
- воздействие насекомых, животных;
- воздействие жидкости (замыкания, коррозия, окисление);

\*Гарантийные обязательства не действуют, если причина неисправности оборудования НЕ является производственным дефектом.

Основанием для отказа в гарантийном обслуживании оборудования являются следующие причины:

- несанкционированный ремонт;
- механические, термические, химические повреждения;
- изменение конструкции, непредусмотренное производителем (в том числе вмешательство в программное обеспечение);
- ошибки в действиях пользователя при обновлении программного обеспечения;
- повреждение гарантийных наклеек и пломб (если таковые предусмотрены);
- повреждение или отсутствие идентификационных наклеек, логотипов (если таковые предусмотрены);
- нарушение правил хранения и транспортировки;
- отсутствие или порча гарантийного талона (если таковой предусмотрен), либо его несоответствие образцу (несоответствующий бланк, неправильное заполнение);



## Руководство



## IP камеры AKSILIUM

## Комплектация

- Упаковочная тара
- Инструкция
- Монтажный комплект
- Ключ
- Герморазъем

\* Комплект поставки и любые технические характеристики могут быть изменены производителем в любое время без предварительного уведомления.

## Порядок передачи оборудования в ремонт

К оборудованию необходимо приложить Акт рекламации, в котором должно быть указано:

- заказчик (точное наименование для юридического лица, полное имя (ФИО) для физического лица);
- точный адрес заказчика;
- имеющиеся дефекты и условия их проявления; комплектность передаваемого оборудования;
- серийные номера;
- контактное лицо (ФИО);
- номер контактного телефона;
- электронная почта (при наличии).

Для гарантийного оборудования необходимо указать:

- дату покупки;
- номер товарной накладной.

Акт рекламации и транспортную наклейку можно оформить, распечатать и сохранить с помощью программы «Ремакс» на сайте [www.aks-sb.ru](http://www.aks-sb.ru) в разделе **Сервис и техподдержка -> Оформление и доставка -> Транспортная наклейка** (допускается оформить Акт рекламации в свободной форме с указанием всех данных).

Упаковка оборудования должна иметь наклейку с надписью: «В РЕМОНТ».

## Техподдержка

Тел. 8 804 333 31 77 (доб. 911)

Email: [service@aks-sb.ru](mailto:service@aks-sb.ru)

Адрес офиса: 614000, г. Пермь, ул. Краснова 24, корпус 1

Почтовый адрес: 614039, г. Пермь а/я 1661

Адрес главного склада: г. Пермь, ул. Краснова, 24 к.1

Время работы:

Понедельник - Пятница: 7.00 - 17.00 (МСК)

Суббота: 8.00 - 15.00 (МСК)

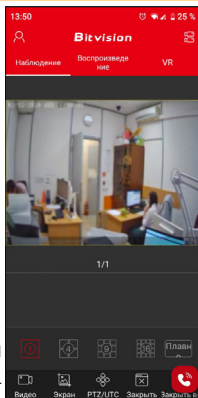
Воскресенье: выходной день

## Поиск устройства в локальной сети, изменение сетевых настроек

Все камеры имеют уникальный серийный номер (S/N) и проверочный код для подключения к облачному сервису, что гарантирует сохранность ваших данных, поэтому важно подключить камеру к сервису до монтажа камеры в труднодоступное место.

Мобильное приложение для подключения сервиса BitVision доступно для скачивания в iOS и Android.

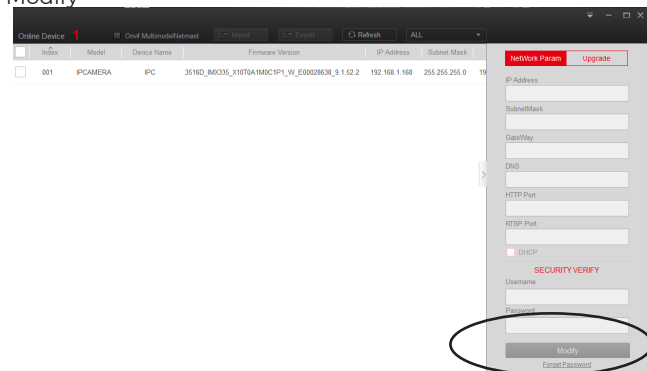
Авторизируйтесь, для добавления IP-Камеры к аккаунту используйте серийный номер (S/N), проверочный код, логин и пароль устройства.



Для облачного подключения через ПК установите ПО VMS/VMS Lite или подключитесь через браузер (<http://bitvision.ru>).

## Подключение через ПО CMS

Запустите Search Tool, данная утилита отобразит все устройства в локальной сети. Для изменения сетевых настроек необходимо отметить устройство, отредактировать параметры в правой части окна и нажать кнопку Modify



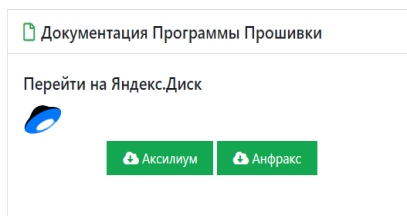
В веб-интерфейсе камеры (при настройке через браузер) можно выбрать протокол камеры для подключения к записывающим устройствам разных вендоров, по умолчанию подключение через Onvif.

## Приложения BitVision и IPEYE



В зависимости от модели, камеры на платформе BitVision могут поддерживать работу с облаком IPEYE. Необходимо скачать приложение IPEYE и установить его на мобильное устройство.

Подробные инструкции по работе с приложениями IPEYE и BitVision вносятся на сайте [ask-sb.ru](http://ask-sb.ru) в разделе: **Сервис и техподдержка** -> **Aksilium Anfrax Ссылки и Контакты** -> **Aksilium** -> **Документация** -> **IP камеры и видеорегистраторы (платформа FreeIP, BitVision)** -> **Инструкции (общие).**



## Логин и пароль по умолчанию

IP-адрес: 192.168.1.168

Логин: admin

Пароль: admin



Для некоторых моделей на платформе BitVision доступна опция питания микрофона от камеры (при питании от PoE). Подробности у вашего менеджера!

ШТАМП  
ПРОДАВЦА

Дата продажи

« \_\_\_ » \_\_\_\_\_ 20 \_\_\_\_ г.

## Монтаж и подключение

1. Перед монтажом внимательно ознакомьтесь с данной инструкцией. Советуем предварительно подключить все оборудование в тестовом режиме для проверки верности выбранного режима записи на регистраторе, выбранного режима и разрешения в камере, наличия всех необходимых компонентов системы, т.д.

2. Убедитесь, что на объекте проложен корректный кабель, длина кабеля не превышает максимально рекомендованную, кабель не перебит и не деформирован на всем протяжении.

3. Убедитесь, что кабель не проложен вблизи силового кабеля, а также нет других факторов, которые могут стать причиной помех.

5. Подключите IP-камеры, регистратор (при наличии), ПК в одну сеть для удобной настройки системы.

6. После проверки работы системы выполните монтаж камер, настройте параметры камер при помощи веб-интерфейса.

## Правила эксплуатации

### **Электробезопасность**

Продавец не несет ответственность за возникновение пожара и поражение электрическим током, вызванные неправильной эксплуатацией и установкой оборудования.

### **Требования к транспортировке**

Во время транспортировки, хранения и установки недопустимы сильные удары, вибрации и проникновение влаги в оборудование.

### **Вмешательство специалистов**

Все работы по проверке и ремонту должны осуществляться квалифицированными сервисными специалистами. Продавец не несет ответственности за любые проблемы, вызванные самостоятельным изменением и ремонтом.

### **Условия монтажа**

Камера видеонаблюдения не должна быть направлена на яркий источник света (солнце/лампы), условия монтажа должны соответствовать классу защиты корпуса от пыли в влаги.